

如何正確攀爬棕櫚樹

吳志雄

2018年9月

攀爬棕櫚的原因

一般的喬木有著大大小小的橫枝，可以作為攀樹繩索的掛點，讓攀樹者輕易攀到樹冠層上。但棕櫚樹只有一條主幹，要攀到樹上，攀爬的方法會有點不同，而攀爬技術亦有其獨特之處。一直以來，攀爬棕櫚樹的目的主要是採摘種子，例如椰子及海棗。由於城市的發展，大量棕櫚樹在市區種植，以作為園林景觀的一個重要部份。清除枯葉以達到美觀及安全的目的，也成了現代樹木工作者攀爬棕櫚樹的主要原因之一。

攀爬方法

攀爬棕櫚的方法很多，林林總總，五花八門。現分成兩大類，一種是非使用繩索系統，另一種是使用繩索系統。使用繩索的方法相對比較安全，一旦在意外發生時，攀爬者也不會因失去知覺而從高處墮下。進行空中拯救時，由於有安全帶及繩索，拯救過程也較為容易。

徒手及簡單輔助器材

在一些以棕櫚植物作為經濟作業的地區，工人們會以簡單的工具輔助，甚至以徒手方式進行攀爬工作。這些方法，由於沒足夠的個人保護裝備，所以並不建議在都市樹木上使用。

樹單車

樹單車主要由兩件金屬腳踏器及一組安全短繩組成，操作時，左右腳輪流向上提升，並以一條安全短繩繞過樹幹，以保持上身的平衡，向上的動作如上梯級，下降時是把動作重複向下。腳踏器的金屬部份在使用時直接接觸到樹皮，所以會在樹幹造成一些損傷。從安全角度分析，由於系統中沒有使用繩索作掛點，在出意外時，傷者難以保持安全和舒適的位置，如攀爬者困在棕櫚樹上，在拯救上也有一定的困難。

釘鞋(馬刺)

由於棕櫚樹沒有樹枝，所以有些地區的攀樹工人會做用釘鞋進行攀爬，這方法雖然很快捷，但會對樹幹做成十分嚴重的傷害，所以除非要移除樹木或進行樹上拯救，其他樹木工作用途並不建議使用。

CLIMBER'S CORNER



使用樹單車及在樹皮造成損傷



使用釘鞋時對樹皮造成的傷害

使用兩條扁帶

這方法是用兩條扁帶，分別以牛索套住樹幹，上面一條扣住攀樹安全帶，下面一條用作踩腳，當踩高身體時，將上面一條扁帶推高，當重心轉到上面的扁帶時，則將下面的扁帶推高，動作輪流交替向上攀爬。下降時，可以把樹皮保護器安裝在樹幹高處，再利用攀樹繩返回地面。

樹上掛點：

使用單繩攀爬技術，先投擲豆袋，把豆袋繩從高處跨越樹冠中央，然後利用豆袋繩把打好蝴蝶結的攀樹繩拉到樹幹高處。由於在地上已把繩端穿過蝴蝶結，所以把攀樹繩拉緊，蝴蝶結部份便可固定在樹幹上作為單繩攀爬技術的掛點。

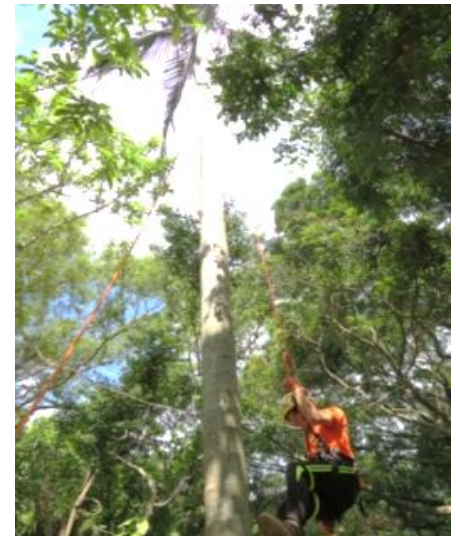


這方法只適用於單繩技術，而且非常安全快捷。唯安裝的位置，常受到棕櫚花苞的影響，只能到達花苞的下方，不能安裝到更高的位置。在修剪棕櫚葉時，由於手鋸不能觸及樹冠，要使用長柄鋸來鋸斷葉柄。

樹基掛點：

此方法可應用單繩系統，雙繩系統或 4:1 系統。

首先也是先投擲豆袋，把豆袋繩從高處跨越樹冠中央，再把攀樹繩經樹冠中央拉回地上，然後固定在樹基。由於攀樹繩的重量，在穿過樹冠時，繩端常卡死在樹冠上拉不下來，所以用這方法時，最好選用一種很輕而強度十分高的繩 (Dyneema)。6 毫米直徑的繩，強度可達 3500 公斤。這類繩索可輕易拉過



樹冠頂部，回到地上之後，繫在一個留纜器上。攀爬者可用這條輕便的繩索，直接把一條攀樹繩拉到樹冠頂部，以作單繩技術用途，也可連拉一個單滑輪並掛一條攀樹繩作為一組雙繩系統。有時為了省力，也可在把雙滑輪拉上樹冠，並藉以安裝一組 4:1 的攀爬系統。

這方法的好處是攀爬者可到達樹冠高處，配合熟練的攀樹繩索技術，可說是最快，最省力的棕櫚攀爬方法，也可減少被墮下枯葉擊中的機會。

攀爬棕櫚樹的風險

爬棕櫚樹的風險，主要來自掛在樹幹上的枯葉，攀爬者亦可能會受到住在枯葉內的黃蜂攻擊，也有機會被下墮的枯葉打中而至受傷甚致死亡。



拯救方案

當攀爬者在棕櫚樹上需要協助時，如在車輛能到達的地方，一般會使用升台或雲梯進行拯救，但當車輛不能到達時，則要使用其他方法。如攀爬者利用樹幹進行支點作攀爬，主要的拯救方法，也是沿樹幹上攀，使用繩索進行高空救援。當攀爬者是使用樹基掛點方式進行攀爬時，進行拯救時，只需在地上，解開留纜器的繩索，同時利用留纜器，安全地把攀爬者放回地上。

總結

攀爬棕櫚樹的方法很多，我們在選擇合適的方法時，應同時考慮個人的技術，配合的器材和緊急應變措施。無論使用那一種方法，也應合付基本的安全守則，在攀爬期間，最少要有一個掛點，而在工作時，例如使用手鋸，則必須有兩個掛點，以保護攀爬者，避免在高空工作時發生意外。

吳志雄是國際樹木學會註冊樹藝師，註冊攀樹師，國際樹木學會香港分部董事會成員及香港攀樹錦標賽委員會委員

